

**ZELENÉ KOLO, s.r.o.**  
Koštov 112 - Trmice / 400 02 Ústí nad Labem  
mobil: +420 777 872 080 / tel.: +420 475 501 146  
e-mail: bartak@zelenekolo.cz  
**www.zelenekolo.cz**



PROJEKTY | ZAHRADY | STAVBY | ZELEN

*Nápady bez hranic*



# ZELENÉ KOLO

## Studie

### Rodinné zahrady v Chuděrově

*„Pastva pro oči, ústa i motýly“*

**OBJEDNATEL:** Manželé Pavlíkovi

**ADRESA:** Chuděrov, Ústí nad Labem  
**EMAIL:** pavlik@rekultivaceusti.cz  
**TEL.:**

**ZPRACOVATEL:** Zelené kolo s.r.o.

**V ZASTOUPENÍ:** Tomáš Barták  
**ADRESA:** Koštov 112, 400 02, Ústí nad Labem  
**IČO:** 25476793  
**EMAIL:** bartak@zelenekolo.cz  
**TEL.:** +420 777 872 080  
**www:** www.zelenekolo.cz

**VYPRACOVALA:** Ing. Petra Sládková  
**DATUM:** 1. 5. 2016

## OBSAH

### A. TEXTOVÁ ČÁST

1. IDENTIFIKAČNÍ ÚDAJE
2. ROZSAH STUDIE
3. PODKLADY
4. PARCELY
5. SOUČASNÝ STAV
6. FOTODOKUMENTACE SOUČASNÉHO STAVU
7. NÁVRH
  - 7.1. NAVRHOVANÉ ÚPRAVY
  - 7.2. SADOVÉ ÚPRAVY
  - 7.3. VÝKAZ VÝMĚR

### B. VÝKRESY

STUDIE  
OSAZOVACÍ PLÁN

### C. PŘÍLOHY

Příloha č. 1 Vizualizace celé zahrady  
Příloha č. 2 Vizualizace předzahrádky  
Příloha č. 3 Vizualizace výsadeb - západ  
Příloha č. 4 Vizualizace centrální části  
Příloha č. 5 Vizualizace okolí bazénu  
Příloha č. 6 Vizualizace dětského koutku  
Příloha č. 7 Vizualizace ovocného sadu



A. IDENTIFIKAČNÍ ÚDAJE

## 1. ROZSAH STUDIE

<b>NÁZEV AKCE</b>	Studie rodinné zahrady v Chuděrově
<b>LOKALITA</b>	obec Chuděrov (okres Ústí nad Labem) k.ú. Chuděrov, parcelní číslo 341/44, 341/17
<b>OBJEDNATEL:</b>	manželé Pavlíkovi
<b>EMAIL:</b>	pavlik@rekultivaceusti.cz

<b>ZPRACOVATEL:</b>	ZELENÉ KOLO s.r.o.
<b>V ZASTOUPENÍ:</b>	Tomáš Barták
<b>ADRESA:</b>	Koštov 112, 400 02, Ústí nad Labem
<b>IČO:</b>	25476793
<b>EMAIL:</b>	bartak@zelenekolo.cz projekce@zelenekolo.cz
<b>TEL.:</b>	+420 777 872 080
<b>WWW:</b>	www.zelenekolo.cz

**VYPRACOVALA:** Ing. Petra Sládková

**DATUM:** 1.5. 2016

## 2. ROZSAH STUDIE

### Předkládaná studie řeší:

- návrh rodinné zahrady
- návrh osazovaných ploch
- zpevněné plochy na pozemku
- rozvržení zahradní kompozice

## 3. PODKLADY

Při vlastním návrhu řešení bylo vycházeno z následujících podkladů, které byly pořízeny zpracovatelem:

- návrh řešení zahrady byl v průběhu řešení s objednatelem
- osobní prohlídka místa výstavby a zaměření zahrady
- katastrální mapa (ČÚZK, Dostupné z: <http://http://nahlizenidokn.cuzk.cz/>)

## 4. PARCELY

Předmětem řešení jsou parcely č. 341/44 a 341/17 (viz Obr. 1), které jsou ve vlastnictví manželů Pavlíkových a leží v k. ú. Chuděrov. Výměra parcel činí 1271 m<sup>2</sup>.



Obr. 1 Katastrální mapa s vymezením řešené plochy. (Zdroj: <http://nahlizenidokn.cuzk.cz/> )

## 5. SOUČASNÝ STAV

Řešený pozemek je situován v centrální části Chuděrova u Ústí nad Labem. Jedná se o kombinaci svažitého a rovinného terénu, který se svažuje ve svém jižním cípu k jižní hraně pozemku. Pozemek je z jižní a západní strany ohraničen málo frekventovanou komunikací. Vjezd na pozemek vede ze severo-západní strany pozemku. Vjezd je tvořen stávající zpevněnou cestou ze zámkové dlažby, která vede od vjezdu na pozemek až k jeho východní hranici, kde bude umístěno zastřešené stání pro auta. Pozemek je ze západní a části jižní strany ohraničen opěrnou zdí, na které bude umístěn dřevěný plot. Východní a severní hrana bude oplocena pletivem. Na pozemku není žádná stávající zeleň, terén je tvořen zhutnělou terénně upravenou půdou.

Na hranici pozemku se nachází stožár vysokého napětí (viz obr. 1). Pozemek tím pádem ovlivňuje pásmo vedení vysokého napětí 110 kV, ve kterém mimo jiné není povoleno sázet dřeviny, které dorůstající výšky vyšší než 3 m.

## 6. FOTODOKUMENTACE SOUČASNÉHO STAVU



Obr. 2 - 5 Fotodokumentace současného stavu (Foto: Petra Sládková)

## 7. NÁVRH

Projekt byl vypracován na základě požadavků investora s dodržением všech estetických zásad. Byly navrženy především listnaté dřeviny, doplněné jehličnatými dřevinami a trvalkami. Hlavním požadavkem investora bylo vytvoření celoročně zajímavé zahrady s důrazem na teplejší období roku.

### 7. 1. NAVRHOVANÉ ÚPRAVY

Hlavní dlážděná příjezdová cesta na pozemek byla k obou stran osázena zelení. Po levé straně byla navržena skalka s trvalkami, skalničkami, okrasnými travinami, doplněná cibulovinami a kameny. Druhové složení bylo vybráno tak, aby byla skalka atraktivní po celý rok. Po pravé straně na příjezdovou cestu navazuje výsadba okrasných keřů a trvalek, která tvoří souvislý pás podél celé západní a jižní strany pozemku. Na přístupovou cestu byl napojen chodníček z kamenných šlapáků, který vede od příjezdové cesty podél domu až k obytné terase. Tato cestička je oživena výsadbou okrasných travin a cibulovin, které tvoří tzv. kvetoucí stuhu podél západní strany domu. Na západní straně domu jsou umístěna okna vedoucí do galerie, do kterých budou během jara a léta vyčnívat postupně kvetoucí cibuloviny, které ozvaštní majiteli oblíbený výhled do zahrady. Na kvetoucí stuhu naváže výsadba vzrostlejších kvetoucích keřů přiléhajících k terase. Ve výsadbě bude umístěna popínavá dřevina, která se bude pnout po konstrukci pergoly umístěné na terase. Na vyvýšenou terasu budou v budoucnu, v případě přání majitelů, napojeny jednoduché dřevěné schody, které budou navazovat na šlapákovou cestičku. V zadní části pozemku bude na dlážděné ploše umístěno zastřešené stání pro auta a menší zahradní domek.

Výsadba podél plotu bude tvořena listnatými a jehličnatými keři a nízkými stromy, které budou doplněny soliterními kameny, travinami a trvalkami. Dominantu bude tvořit javor dlanitolistý, který se na podzim zbarvuje do rudých tónů. Zimní aspekt zahrady je zajištěn travinami, které zůstávají v suchém stavu, smotané do snopů během celé zimy, jehličnatými dřevinami a svídkami krvavými, které přes zimu zdobí červeně zbarvené větvičky. Pod vyššími keři a stromy budou vysázeny půdopokryvné trvalky, které pokryjí jinak nevhlednou mulčovanou plochu.

Na terasu bude přímo navazovat kruhový bazén. Bazén bude směrem do zahrady olemován šlapákovou cestičkou vedoucí od terasy k terase. Šlapáková cestička bude z hlediska čistoty bazénu zasazena do štěrku a místy bude štěrk osázen půdopokryvnými rostlinami, které zde budou tvořit zelené polštářky. Výsadba okolo bazénu bude tvořena různě vysokými okrasnými travinami a kameny. Výsadba travin povede až k východní hraně pozemku, kde naváže na živý plot z habrů, šetrně oddělí dětský koutek a vytvoří zde útulné zákoutí. V dětském koutku budou umístěny dvě houpačky, trampolína a skryté teepee, které bude skryté ve výsadbě travin. Plocha dětského koutku bude z bezpečnostních i provozních důvodů pokryta štěrkem. Štěrk bude ozeleněn zmiňovanými travinami a dále také cípem trvalkového záhonu, rostoucího podél terasy. Na výsadbu podél bazénu naváže oblouková výsadba keřů a trvalek, do jejíhož středu bude umístěna zahradní houpačka. Tato část zahrady bude klidovou relaxační zónou s výhledem na zahradu a okolní krajinu. V cípu osázeného oblouku bude umístěn strom - muchovník, podsazený léčivými a kořenými bylinkami. Tato výsadba vytvoří přirozený přechod mezi okrasnou částí zahrady a užitným ovocným

sadem, který je umístěn v jižním cípu zahrady. V ovocné zahrádce jsou navrženy zákrsky ovocných stromů (z důvodu ochranného pásma vedení), bobuloviny (angrešt, rybíz, kanadské borůvky, josta), malý vyvýšený záhon, skleník a ohniště. Při navrhování složení výsadeb bylo myšleno na děti majitelů zahrady, které mají v oblibě pozorování přírody, a to zejména hmyzu a motýlů. Proto byly v okrasné výsadbě podél plotu umístěny kvetoucí rostliny vábící motýly a jiné opylovače. Dále je do zahrady navrženo umístění krmítka, budky pro ptáky, pítka pro ptáky v podobě kamenů a hmyzího hotelu.

V zahradě bylo pracováno s výhledy do okolní krajiny, zejména na České středohoří. Výhledy byly orámovány vzrostlejší zelení, která ovšem z důvodu ochranného pásma nebude vyšší než 3 m. Naopak odclonění nežádoucího výhledu bylo provedeno v oblasti, kde na hranu pozemku přiléhá stožár vysokého napětí. Pohled na něj byl zakryt pomocí jehličnatých dřevin.

## 7.2. SADOVÉ ÚPRAVY

Celá zahrada bude nově vegetačně upravena pomocí nových výsadeb okrasných i užitných rostlin. Nově obnovena bude celá plocha trávníku v jihozápadní části pozemku. Na dlážděných plochách a podél plotu budou umístěny okrasné výsadby zahradních rostlin (viz osazovací plán). Rostliny budou tvořit spojitě partie, v budoucnu minimalizující nároky na údržbu. Po obvodu ze západní strany bude zahrada nově lemována vegetačním pásem vedoucím po celé hraně plotu až k průchodu do ovocného sadu. Nově vysazované rostlinné partie jsou okrasného i užitného charakteru. Vzhledem k světelným a prostorovým podmínkám zahrady jsou v místech, která to vyžadují, voleny polostinné kultivary keřů a trvalek, v místech slunných potom kultivary světlomilných keřů, doplněných o rostliny s výrazným květem, případně barvou listu.

Trávníkové plochy tvoří přirozené spojitě prostory, z nichž bude možno pozorovat jednotlivá zákoutí výsadeb. Během roku se jednotlivé partie zahrady budou střídát v květu, což zajistí zahradě celoroční atraktivitu. V zimním období se potom uplatní především stálezelené křovinné výsadby společně s vysokými travinami. Veškeré výsadby mimo skalku a štěrkový záhon okolo bazénu, pod terasou a v prostoru dětského hřiště budou zamulčovány kůrovým substrátem ve výšce vrstvy cca 5 - 8 cm jako ochrana proti zaplevelení a výparu. Skalka bude řešena jako štěrkový trvalekový záhon.

## 7.3. VÝKAZ VÝMĚR A MATERIÁLU

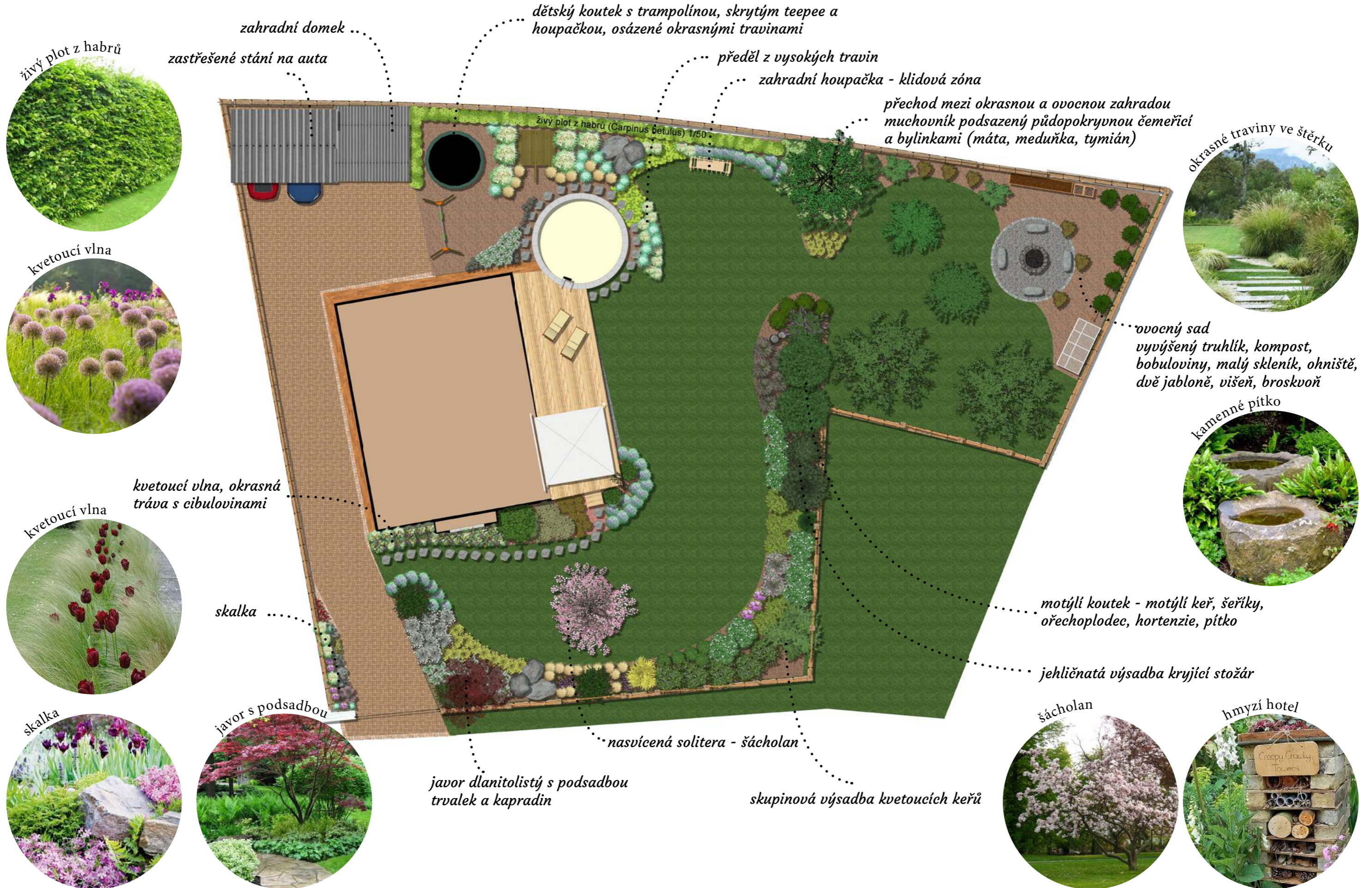
Stavba: **Pavlíkovi - Chuděrov**  
**Stavební + Rostlinný**

Datum: 04.05.2016

Zpracoval: Ing. Petra Sládková

Poř. Číslo	Popis položky	Měrná jednotka	Množství
<b>1.</b>	<b>Stavební prvky zahrady</b>		
1.1	Ohniště - šterková plocha	m2	18,7
1.2	Šlapáky po dvou/po jednom v řadě	kus	54/40
1.3	Šterková plocha pod terasou	m2	51
1.4	Mulčované plochy	m2	387
1.6	Konstrukce na vinou révu/osružiny/maliny	m	37,4
1.7	Osvětlení solitery a kamenů v přezahradce	kus	1
<b>2.</b>	<b>Rostliny</b>		
2.1	Ovocné dřeviny - do 3 m	kus	4
2.2	<i>Corylus avellana</i> 'Contorta'	kus	1
2.3	<i>Magnolia soulangiana</i>	kus	1
2.5	<i>Acer palmatum</i>	kus	1
2.6	<i>Amelanchier leavis</i>	kus	1
2.7	<i>Picea abies</i> 'Remontii	kus	1
2.8	<i>Pinus leucodermis</i> 'Satellit'	kus	1
2.11	Bobuloviny (rybíz, angrešt, kanadské borůvky, josta)	kus	8
2.12	Ostružiny/maliny/viná réva	kus	7
2.13	Jehličnaté keře	kus	4
2.14	Listnaté keře	kus	121
2.15	Nízké keře	kus	26
2.16	Živý plot z habrů	kus	60
2.17	Trvalky	kus	212
2.18	Okrasné traviny	kus	86
2.19	Cibuloviny	kus	38
<b>3.</b>	<b>Zařízení</b>		
3.1	Zahradní houpačka	kus	6
3.2	Teepee	kus	4
3.3	Dětská houpačka	kus	4
3.4	Malý skledník	kus	1
3.5	Truhlík v ovocném sadu	kus	4
3.6	Kompostér	kus	1





dětský koutek s trampolínou, skrytým teepee a houpačkou, osázené okrasnými travinami

předěl z vysokých travin

zahravní houpačka - klidová zóna

přechod mezi okrasnou a ovocnou zahradou  
muchovník podsazený půdopokryvnou čemeřicí a bylinkami (máta, meduňka, tymián)

ovocný sad  
vyvýšený truhlík, kompost, bobuloviny, malý skleník, ohniště, dvě jabloně, višně, broskvoň

motýlí koutek - motýlí keř, šeršky, ořechoplodec, hortenzie, pítka

jehličnatá výsadba kryjící stožár

skupinová výsadba kvetoucích keřů

nasvícená solitera - šácholan

javor dlanitolistý s podsadbou trvalek a kapradin

javor s podsadbou

skalka

kvetoucí vlna, okrasná tráva s cibulovinami

zastřešené stání na auta

zahravní domek

živý plot z habrů (Carpinus betulus) 1/50

živý plot z habrů

kvetoucí vlna

kvetoucí vlna

skalka

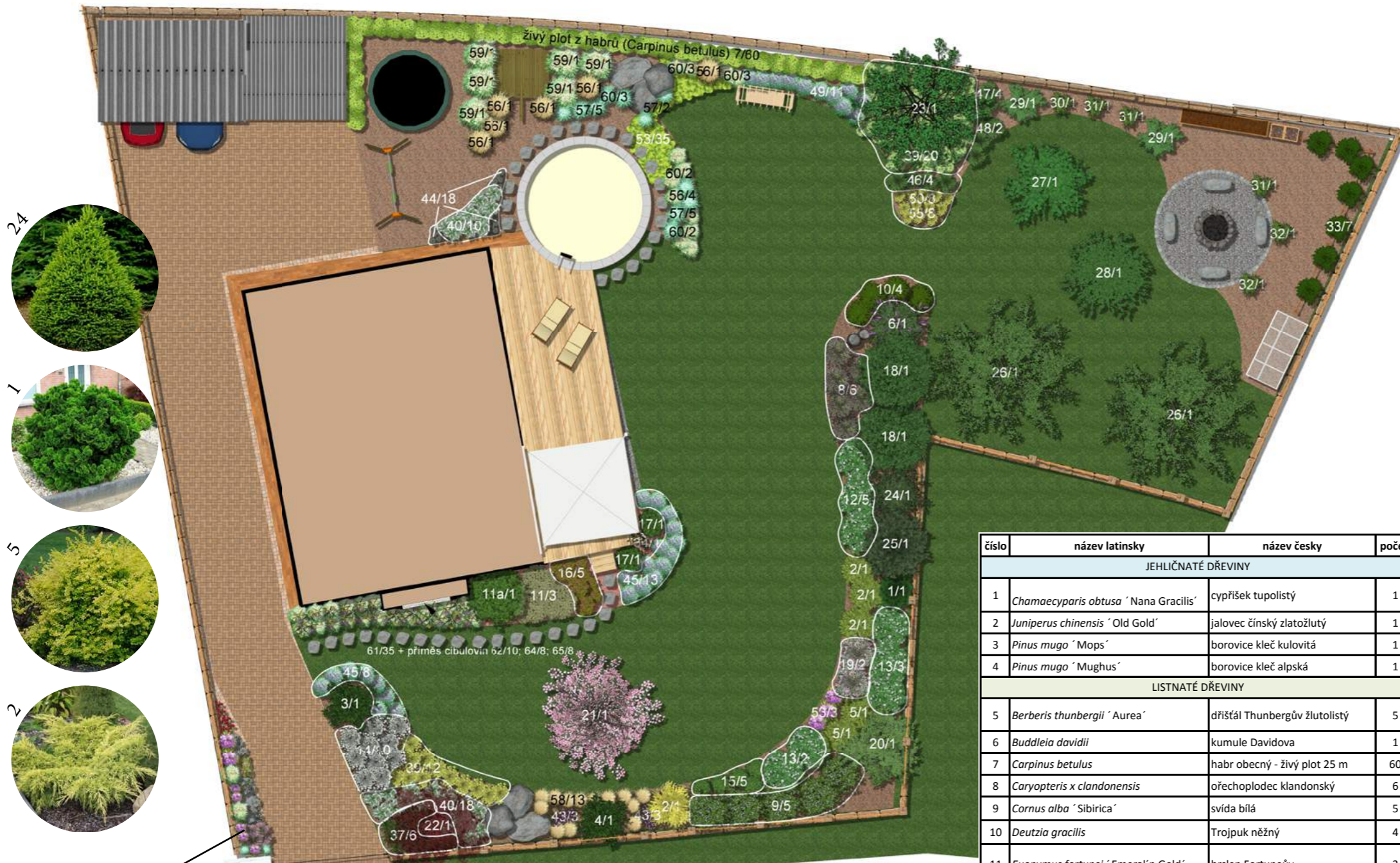
okrasné traviny ve štěrku

kamenné pítka

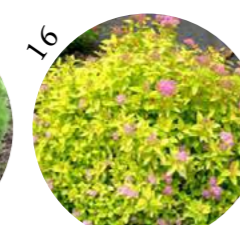
šácholan

hmyzí hotel





Skalka - trvalková směs (35/6, 36/4, 38/4, 41/2, 42/5, 51/2, 63/5, 64/3, 65/4) rozmístění trvalek a 3 kamenů bude upřesněno během realizace



číslo	název latinsky	název česky	počet
<b>JEHLIČNATÉ DŘEVINY</b>			
1	<i>Chamaecyparis obtusa</i> 'Nana Gracilis'	cypřišek tupolistý	1
2	<i>Juniperus chinensis</i> 'Old Gold'	jalovec čínský zlatožlutý	1
3	<i>Pinus mugo</i> 'Mops'	borovice kleč kulovitá	1
4	<i>Pinus mugo</i> 'Mughus'	borovice kleč alpská	1
<b>LISTNATÉ DŘEVINY</b>			
5	<i>Berberis thunbergii</i> 'Aurea'	dříšťál Thunbergův žlutolistý	5
6	<i>Buddleia davidii</i>	kumule Davidova	1
7	<i>Carpinus betulus</i>	habr obecný - živý plot 25 m	60
8	<i>Caryopteris x clandonensis</i>	ořechoplodec klandonský	6
9	<i>Cornus alba</i> 'Sibirica'	svída bílá	5
10	<i>Deutzia gracilis</i>	Trojpek něžný	4
11	<i>Euonymus fortunei</i> 'Emeral'n Gold'	brslen Fortuneův	3
11a	<i>Hibiscus syriacus</i>	lbišek syrský	1
12	<i>Hydrangea arborescens</i> 'Grandiflora'	hortenzie stromečkovitá velkolistá	5
13	<i>Hydrangea paniculata</i> 'Grandiflora'	Hortenzie latnatá velkokvětá	5
14	<i>Deutzia gracilis</i> 'Nikko'	Trojpek něžný	10
15	<i>Potentilla fruticosa</i> 'Goldteppich'	mochna křovitá	5
16	<i>Spiraea japonica</i> 'Golden princess'	tavolník japonský žlutolistý	5
17	<i>Ribes sanguineum</i>	meruzalka krvavá	2
18	<i>Syringa vulgaris</i>	šeřík obecný	2
19	<i>Weigela florida</i> 'Variegata'	vajgélie květnatá	2
<b>SOLITERY</b>			
20	<i>Corylus avellana</i> 'Contorta'	líška obecná pokroucená	1
21	<i>Magnolia soulangiana</i>	šácholan Soulangeanův	1

číslo	název latinsky	název česky	počet
22	<i>Acer palmatum</i>	jabor dlanitolistý	1
23	<i>Amelanchier leavis</i>	muchovník hladký	1
24	<i>Picea abies</i> 'Remontii'	smrk ztepilý zakrslý	1
25	<i>Pinus heldreichii</i>	borovice bělokora	1
<b>OVOCNÉ</b>			
26		jabloň zákrsek	2
27		višeň	1
28		broskvoň	1
29		kanadské borůvky	2
30	<i>Ribes</i>	bílý rybíz 'Blanka'	1
31	<i>Ribes</i>	červený rybíz 'Detvan'	3
32		angrešt 'Skvost'	2
33		ostružiny/maliny/vinná réva	7
<b>POPIŇAVÉ ROSTLINY</b>			
34	<i>Clematis</i>	plamének	1
<b>TRVALKY + SKALNÍČKY</b>			
35	<i>Armeria maritima</i>	trávníčka přímořská	6
36	<i>Aster alpinus</i>	hvězdnice alpská	4
37	<i>Driopteris affinis</i>	kaprad' rezatá	6
38	<i>Geranium dalmaticum</i>	kakost dalmátský	4
39	<i>Heuchera</i> - zelený kultivar	dlužicha	32
40	<i>Hosta fortunei</i>	bohyška Fortuneova	28
41	<i>Hyssopus officinalis</i>	yzop lékařský	2
42	<i>Iris pumila mix</i>	kosatec nízký barevná směs	5
43	<i>Iris sibirica</i>	kosatec sibiřský	6
44	<i>Lamium maculatum</i> 'Wite Nancy'	hluchavka skvrnitá	18
45	<i>Lavandula angustifolia</i>	levandule lékařská	21
46	<i>Mellisa officinalis</i>	meduňka lékařská	4
47	<i>Mentha piperita</i>	máta peprná	4
48	<i>Mentha piperita</i> 'Schoko'	čokoládová máta	2
49	<i>Nepeta faassenii</i>	šanta kočičí	11
50	<i>Origanum vulgare</i> 'Compactum'	dobromysl obecná zakrslá	8
51	<i>Phlox subulata</i>	plaménka šidlovitá	2
52	<i>Primula denticulata</i>	prvosenka zoubkatá	3
53	<i>Salvia nemorosa</i>	šalvěj hajní	3
54	<i>Sedum acre</i>	rozchodník	35
55	<i>Thymus serpyllum</i>	mateřídouška úzkolistá	8
<b>OKRASNÉ TRAVINY</b>			
56	<i>Cortaderia selloana</i>	pampová tráva	10
57	<i>Festuca glauca</i>	košťava popelavá	12
58	<i>Hakonechloa macra</i> " Aureola "		13
59	<i>Miscanthus sinensis</i> 'Kleine Fontane'	miskantus čínský	6
60	<i>Pennisetum alopecuroides</i>	dochan psárkový	10
61	<i>Stipa tenuissima</i>	Kavyl' pěřovitý	35
<b>CIBULOVINY</b>			
62	<i>Allium giganteum</i>	česnek obrovský	10
63	<i>Liatis spicata</i>	šuškarda klasnatá	5
64	<i>Narcissus</i>	Narcis vyšší kultivary, žluté, bílé	11
65	<i>Tulipány mix</i> ranné i pozdní, vyšší kultivary 35 - 40 cm, různé barvy		12















*Klidová zóna s houpačkou*



